

Produktöversikt

| Typ | Anläggningslängd | Specifikation | A maks. | IP | Dimension utan förpackning [mm] |
|-----|------------------|--------------------|---------|----|---------------------------------|
| T1S | 15-300 m | För 1 rörledning | 25 | 65 | 125x200x122 |
| T2S | 15-300 m | För 2 rörledningar | 25 | 65 | 200x200x122 |
| T1S | 300-600 m | För 1 rörledning | 63 | 65 | 250x200x122 |
| T2S | 300-600 m | För 2 rörledningar | 63 | 65 | 250x200x122 |

För rätt varmekabelkoppling enligt kabeltyp och anläggningslängd, se MONTAGEANVISNING FÖR ELEKTRIKER.

Lagertemperatur: 0 °C till +50 °C, torr (<70 % fuktighet)

CE: CE-märkt

Bruks- och Funktionsbeskrivning

T1S För 1 rörledning

T2S För 2 rörledningar

De två rörledningarna kan styras oberoende av varandra.

Läge: 0: Energistyrningen är avstängd. Värmekabeln ger ingen effekt.

Läge: Man: Energistyrningen kan överstyras. Isoterm brytaren kan nu sättas i upptiningsläge, varmekabeln ger en effekt på 18 W/m (max. 90 minuter).

Följ GENERELL INSTRUKTION FÖR ANLÄGGNINGEN, Bruksinstruktion för användare.

Med T2S kan endast ett Isotermrör tinas i taget. Vänd därför det andra Isotermröret av (Isoterm brytare: läge 0), medan det genomförs upptiningen.

Läge: Auto: Energistyrningen börjar med arbetsperiod på inställd tid och går sedan i viloperiod med inställd tid. Dessa två tider kommer tillsammans att vara 10 minuter. Fabriksinställning är 5 minuter arbetstid och 5 minuter vilotid. Nödvändig arbetstid och vilotid måste trimmas in specifikt för varje anläggning. Värmekabeln ger i arbetsperioden en effekt på 8 W/m.

Termostat: Ställ till +2 °C, när marktemperaturen är så låg att det finns risk för frost i Isoterm röret. Energistyrningen inkoppla automatisk.

Installationsinstruktion

Montage: Monteras på ett plant underlag, rekommenderad i närheten av Isoterm brytare.

Termostat: Anläggningsgivaren placeras i ett rör för kabel (tomrör) som appliceras intill Isotermröret, där det är mest troligt med frost och frysrisk i röret är som störst, till exempel nedgrävda rör under väg eller ovanpå marken med rören i bergsprickor med liten eller ingen överfyllnad. Således är anläggningsgivaren inte "onödig" känsliga för exponering för värmen från varmekabeln och kommer inte att deaktiveras omedelbart när vattnet börjar strömma igen i vattenröret efter att röret frystes. Termostat relä monterar enligt installationsanvisningar till reläet.

Avlägsna fabriksmonterad koppling i terminalerna och ansluta den spänningsfria brytaren.

Anslutningar: För typ 25A, 15-300 m: Strängad ledare max. 4mm², massiv ledare max. 6mm². Åtdragningsmoment: 1,4 Nm.

För typ 63A, 300-600 m: Strängad ledare eller massiv ledare max. 16mm². Åtdragningsmoment: 3 Nm.

Kabel: Monteras i matarkabel, ansluten framför Isoterm brytare.

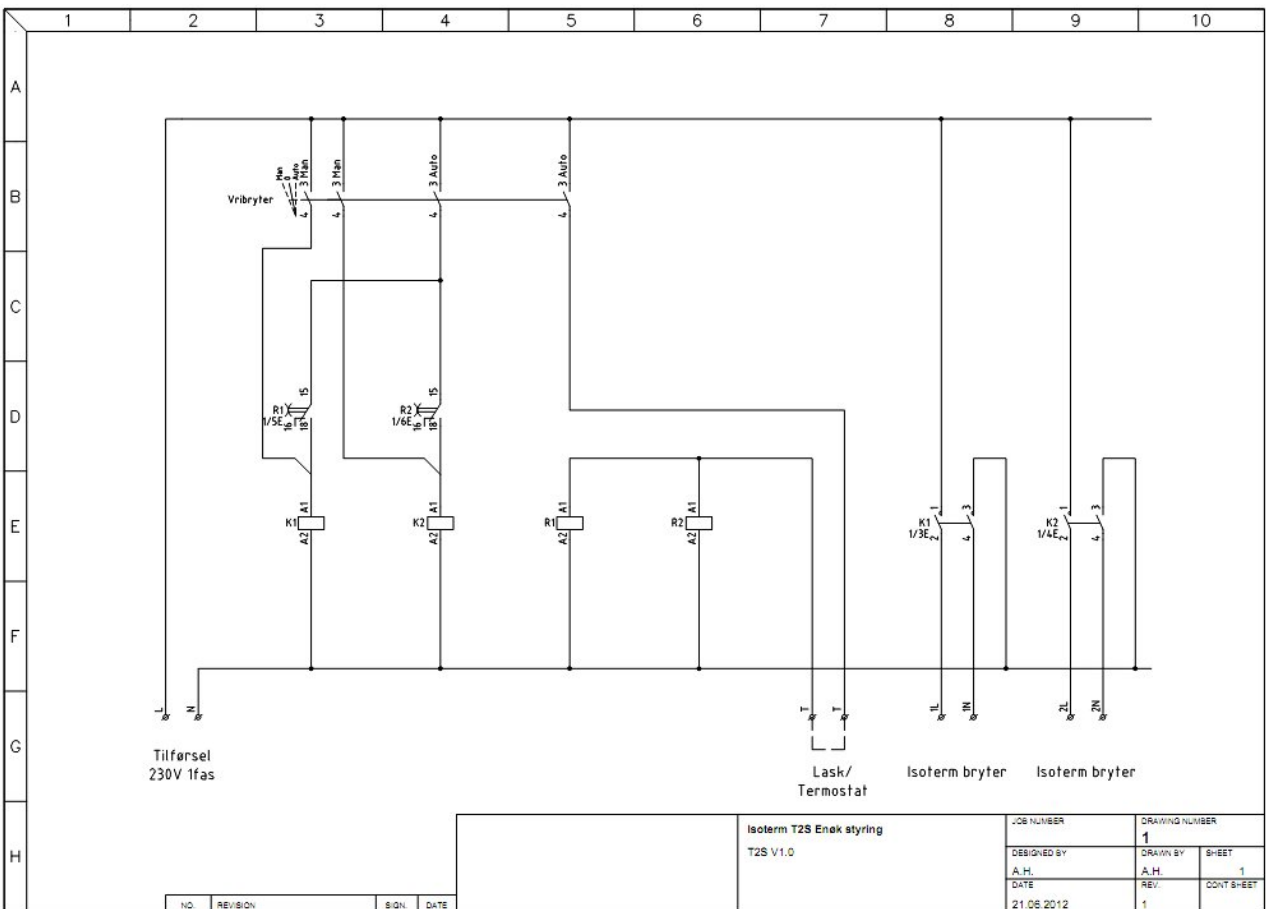
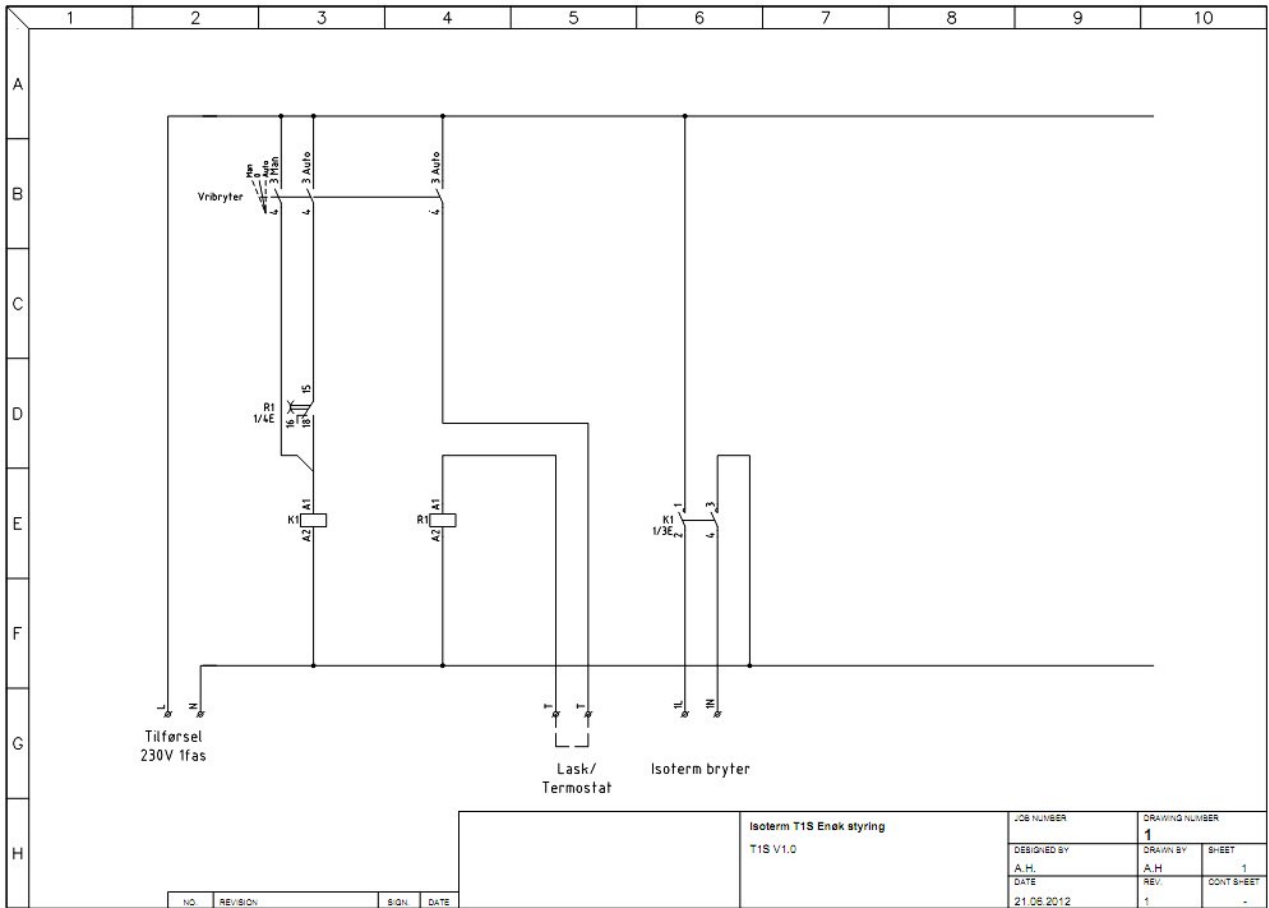
Använd ordinär kabel typ PR, PFSP eller PFXP. Ledare kan vara strängade eller massiva.

Underhåll

Kräver inget särskilt underhåll. Rengör eventuellt lådans yttersida 1 gång om året från damm. Rengöring av lådans yttersida ska göras med en fuktig trasa.

Säkerhetsvarning

- Öppna inte lådan! För din egen säkerhet lämna detta till en elektriker!
- I händelse av att kall- och/eller varmekabeln är skadad eller inte fungerar korrekt, stäng av huvudsäkring och kontakta en elektriker!
- Skall inte användas av barn, personer med reducerad fysiska, sensoriska eller mentala förmågor, eller brist på erfarenhet och kunskap, om de inte övervakas eller instrueras. Låt inte barn leka med produkten eller dess komponenter, inte ens när de övervakas. Monteras oåtkomligt för barn!



Dok: 10.25 S (29.01.2014)

För att upprätthålla en kontinuerlig produktutveckling förbehåller Isoterm AB sig rätten att ändra tekniska specifikationer utan föregående meddelande.



ISOTERM AB
Kraftverksvägen 10, S - 444 32 Stenungsund
www.isoterm.se